

 STUDY in JAPAN

Version Française  
フランス語版



# PROFESSIONAL TRAINING COLLEGE IN JAPAN GUIDE BOOK

Japon : Le pays où il est le plus facile de trouver un emploi

Cette combinaison de compétences spécialisés et d'hospitalité attire l'attention en Asie!

Bienvenue à un *Professional Training College* au Japon!

Message du *Ministry of Education, Culture, Sports, Science and Technology; Lifelong Learning Policy Bureau; Lifelong Learning Promotion Division and Office for the Promotion of Specialized Training College Education.*

Pour toutes celles et ceux qui souhaitent acquérir des compétences professionnelles au Japon

Depuis la création du réseau des *Professional Training College* en 1976, ses établissements ont profité des caractéristiques de ce système flexible pour devenir des institutions fondamentales de l'enseignement pratique répondant aux évolutions dans la société. Aujourd'hui, près de 590.000 élèves étudient dans ces structures qui constituent une partie importante des établissements d'enseignement supérieur au Japon.

Concernant la formation des compétences professionnelles, les *Professional Training College* offrent un savoir-faire spécialisé et pratique dans huit domaines différents qui sont *Technology, Agriculture, Medical Care, Personal Care and Nutrition, Education and Welfare, Business, Fashion and Home Economics et Culture and General Education.*

Ils forment les ressources humaines qui soutiendront les industries dont la croissance est attendue sur le marché mondial, depuis les mangas, l'animation, les jeux vidéo, la mode et autres catégories de la culture pop actuellement au centre de l'attention dans le monde entier sous la dénomination « Cool Japan », jusqu'à l'énergie

environnementale, les TI ou les infrastructures sociales.

Au Japon, les *Professional Training College* sont considérés comme des structures produisant d'importantes ressources humaines utiles à la société. Les diplômés des *Professional Training College* sont considérés, avec de grandes attentes, comme ayant acquis des compétences spécialisées pour un environnement de travail donné.

Indépendamment des tendances économiques, le taux d'embauche des diplômés des *Professional Training College* est très élevé. En particulier, de nombreuses sociétés japonaises qui sont en expansion à l'étranger ont besoin de ressources humaines capables de servir de pont entre le Japon et le reste du monde, et ont des attentes élevées vis-à-vis des étudiants étrangers ayant acquis des compétences spécialisées et la culture japonaise dans les *Professional Training College*.

Après des études dans un *Professional Training College* au Japon, vous serez appelé à déployer votre activité dans le monde entier en tant que professionnel doté de compétences professionnelles pratiques.



Hospitalité

Santé

Medical Care / Welfare

Mode

TI / WEB

Technology

Culture / Animation

Ces dernières années, les pays asiatiques, y compris ceux de l'Asie du Sud-Est, ont connu une remarquable croissance de leurs économie et industries, et certaines de leurs entreprises sont désormais des leaders de l'économie mondiale. Les pays en développement ne font pas exception. Ils attirent l'attention du monde entier en tant que centres d'externalisation pour de nombreux autres pays dans les secteurs d'activité les plus divers tels que Technology et les infrastructures, la fabrication, l'alimentation, la mode, la beauté ou les médias.

Dans divers domaines de l'industrie, le Japon a mis à profit sa force dans la technologie, le savoir-vivre et l'hospitalité, et a contribué à la croissance de nombreux autres pays. Le fondement de sa contribution réside dans ses établissements d'enseignement spécialisé que sont les *Professional Training College*.

Les *Professional Training Colleges* sont des établissements d'enseignement au statut officiellement reconnu par l'État qui aident leurs élèves à acquérir les diverses compétences qui les mèneront directement à des carrières professionnelles. Un grand nombre d'étudiants étrangers viennent y étudier chaque année et sont actuellement environ 59.000 personnes.

En plus d'offrir aux étudiants la possibilité d'acquérir des compétences et des qualifications spécialisées, le Japon est un pays sûr où il est facile pour les étrangers de trouver un emploi et qui attire également l'attention pour son animation, sa cuisine, sa nature et bien d'autres aspects de sa culture.

Vous pourrez acquérir toutes sortes de connaissances culturelles et compétences dans un *Professional Training College* au Japon et faire un grand pas vers un emploi dans une entreprise japonaise ou une grande entreprise de votre pays natal.

Acquisition de qualifications et compétences hautement spécialisées

# Les Professional Training College au Japon

Étudier dans un *Professional Training College* ouvre directement une carrière professionnelle

Les *Professional Training College* au Japon sont des institutions d'enseignement supérieur qui offrent une formation professionnelle pratique. Destinés à aider les étudiants à acquérir les connaissances, techniques et compétences nécessaires à l'emploi et à la vie réelle et à améliorer leurs connaissances générales, les *Professional Training College* peuvent être divisés en divers domaines comme *Medical Care, Technology, Culture and General Education, Business, Personal Care and Nutrition, Education and Welfare, Fashion and Home Economics* et *Agriculture*.

Les *Professional Training College* au Japon

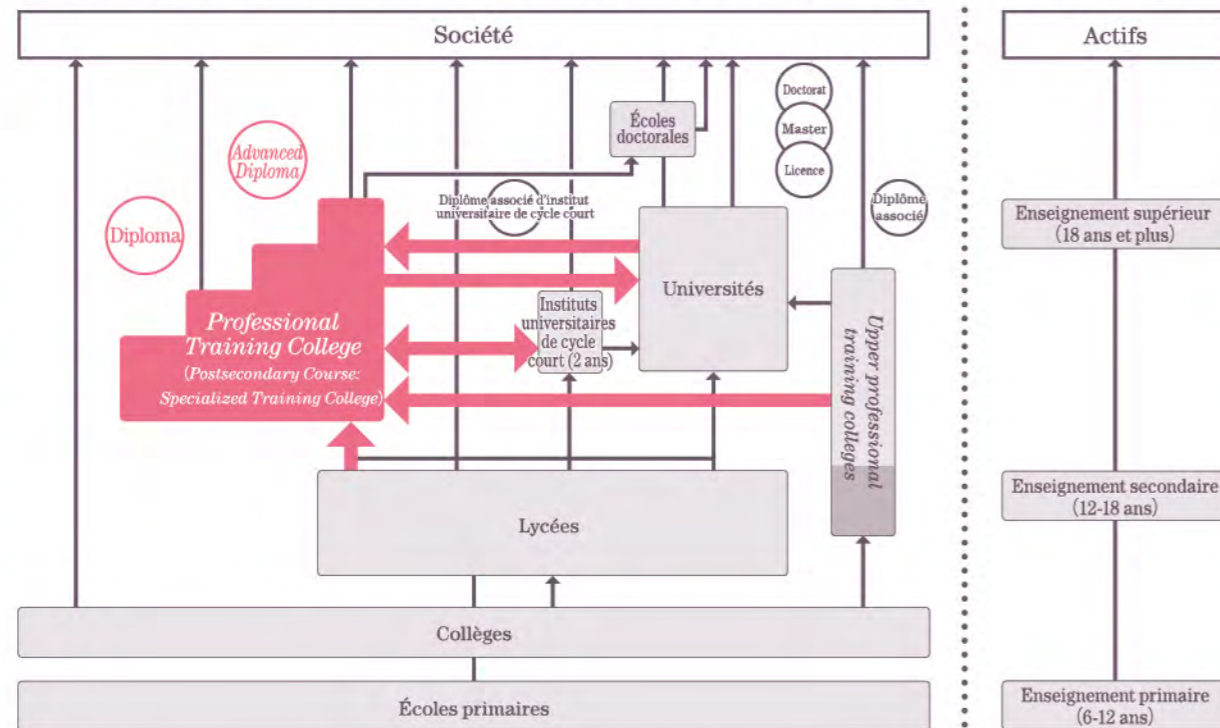
Nombre d'établissements : 2.822

Nombre d'étudiants admis : 268.654  
Nombre total d'étudiants : 588.223

(En mai 2017)

## Position des Professional Training College au Japon

Les *Professional Training College* sont considérés comme des établissements d'enseignement supérieur, tout comme les universités et les instituts universitaires de cycle court, et offrent une formation professionnelle au Japon au niveau de l'enseignement supérieur. Actuellement, les étudiants qui y ont terminé un cycle d'études d'au moins 2 ans (c'est-à-dire d'au moins 1.700 heures de cours) reçoivent un *Diploma*, tandis que ceux qui y ont suivi un cycle pendant quatre ans ou plus (c'est-à-dire d'au moins 3.400 heures de cours) reçoivent un *Advanced Diploma*. Les étudiants détenteurs d'un *Diploma* peuvent intégrer une université tandis que ceux qui ont un *Advanced Diploma* peuvent entrer dans une école doctorale.



### ◀ Diplômes et titres universitaires au Japon ▶

Classification des établissements d'enseignement	Les diplômes universitaires au Japon	Classification des établissements d'enseignement	Les titres universitaires au Japon
Graduate School	Doctorate degree Master's degree		
University/College	Bachelor's degree		Advanced Diploma
Junior College	Associate degree	Professional Training College	Diploma

\* Les étudiants qui ont terminé un *Postsecondary Course* d'au moins 2 ans reçoivent un *Diploma*, tandis que ceux qui ont suivi un *Postsecondary Course* de quatre ans ou plus reçoivent un *Advanced Diploma*.

# Particularités des Professional Training College

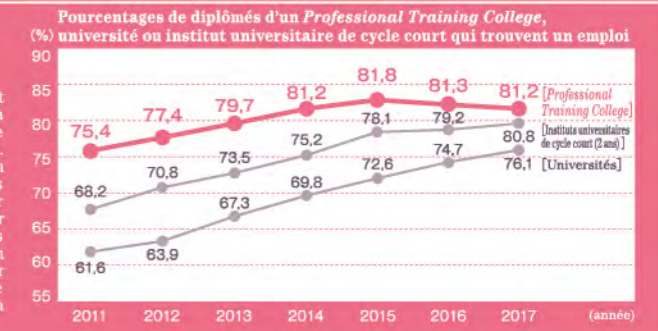
Acquérir des qualifications nationales et de nombreux autres avantages grâce aux *Professional Training College*

Le plus grand avantage d'études dans un *Professional Training College* au Japon est d'ouvrir une voie directe vers une carrière professionnelle. Ces établissements d'enseignement ont pour vocation de permettre aux étudiants d'acquérir des techniques hautement spécialisées dans tous les domaines professionnels et jouent aujourd'hui un rôle décisif en tant qu'établissements d'enseignement supérieur après les universités.

## Un atout pour l'emploi ou l'intégration d'une université



Les *Professional Training College* ont toujours répondu aux besoins de la société dans un effort continu de coopération avec le monde industriel. En tant qu'établissements de formation professionnelle, ils forment des ressources humaines prêtes pour l'industrie, ce qui leur permet de réaliser un fort taux d'embauche de leurs diplômés. La qualité de leur formation est également hautement appréciée par les universités qui autorisent le transfert des étudiants ayant suivi un cycle de formation de 2 ans.



## L'opportunité d'acquérir des compétences et des connaissances spécialisées valables dans le monde entier

Aujourd'hui, les techniques avancées du Japon attirent l'attention du monde entier dans de nombreux domaines allant de la *Technology* et des infrastructures, à l'alimentation et au tourisme en passant par la mode et les médias. Les *Professional Training College* au Japon offrent la possibilité d'acquérir un niveau élevé de connaissances spécialisées dans ces domaines diversifiés.



## Un environnement, des structures et équipements de formation développés

Par exemple, les *Professional Training College* de l'animation, du design et autres domaines en rapport avec les médias fournissent à chaque élève un ordinateur tandis que ceux des domaines culinaires utilisent les derniers ustensiles afin que les élèves puissent être au top des tendances internationales. Vous étudiez donc au sein de structures et équipements vous garantissant de bénéficier de la meilleure formation.



## Technical Skill L'opportunité d'acquérir une spécialité avancée

Tous les enseignants des *Professional Training College* sont des spécialistes dans leurs domaines. Par conséquent, les connaissances acquises sont de premier ordre et immédiatement applicables dans l'industrie concernée. Beaucoup de ces établissements mettent activement à profit les programmes de stages, ce qui permet aux étudiants d'acquérir le savoir-faire des entreprises japonaises tout en continuant à suivre les cours. Les entreprises japonaises suscitent toujours l'attention dans le monde entier dans les domaines de la *Technology*, de l'automobile, des appareils ménagers, de la mode, et bien d'autres. Découvrir le savoir-faire de ces entreprises ne manquera pas de vous donner une bonne longueur d'avance.



## Hospitality Une hospitalité unique au Japon

Le mot *omotenashi*, qui signifie « hospitalité » et qui a été récemment utilisé lors de la présentation en vue d'accueillir les Jeux olympiques à Tokyo a beaucoup fait parler de lui. Le Japon est en effet le pays de l'hospitalité où l'on accorde la plus grande importance au savoir-vivre et à la courtoisie. Au Japon, un niveau élevé d'*omotenashi* est exigé dans n'importe quel secteur ou domaine, notamment le tourisme, la restauration, *Medical Care* ou l'éducation. Le simple fait de vivre au Japon vous permettra d'être en contact en permanence avec ces compétences d'accueil, ce qui est un énorme avantage.

## Une formation spécialisée et de nombreuses opportunités d'emploi couvrant de nombreuses catégories professionnelles

Pourquoi les *Professional Training College* offrent autant de possibilités d'emploi ? C'est parce que leurs programmes ont été conçus pour se « spécialiser » dans leur domaine respectif.

Ils couvrent de nombreux métiers différents dans chacun de ces domaines qui comprennent par exemple Medical Care, le bien-être, la puériculture, l'enseignement, la beauté / maquillage, la cuisine / pâtisserie / nutrition, l'hôtellerie / tourisme / transports, le sport / protection sociale, les animaux de compagnie / animaux, les vêtements / mode, la musique / instruments, les médias / divertissement / édition, la programmation / informatique, jeux vidéo, le doublage / manga / animation, le design / art, la calligraphie, l'architecture / génie civil / design d'intérieur, la fonction publique / commerce, la mécanique automobile / sports automobiles, l'électricité / électronique, l'environnement, la biotechnologie / agriculture / chimie, l'entretien aéronautique / pilotage, et bien d'autres. Il est important de choisir le bon établissement selon votre vocation.

## Beaucoup d'étudiants étrangers font des études au Japon chaque année

### Exigences pour l'inscription à un *Professional Training College* et *Diploma / Advanced Diploma*

**Entrée** Vous devez remplir au moins l'une des conditions suivantes

- (1) Avoir suivi 12 années de scolarité à l'étranger, ou
- (2) Avoir réussi un examen attestant d'un niveau scolaire équivalent à celui après 12 années de scolarité, et être âgé(e) d'au moins 18 ans, ou
- (3) Avoir suivi le cursus d'études d'une école pour ressortissants étrangers au Japon certifiée comme équivalente à un lycée à l'étranger, et être âgé(e) d'au moins 18 ans, ou
- (4) Détenir un diplôme de baccalauréat international, Abitur ou baccalauréat, et être âgé(e) d'au moins 18 ans, ou
- (5) Avoir suivi 12 années de scolarité dans une école pour ressortissants étrangers au Japon certifiée par une agence de notation internationale (WASC, CIS ou ACSD), et être âgé(e) d'au moins 18 ans, ou
- (6) Avoir été jugé par un *Professional Training College* d'un niveau scolaire équivalent à celui d'une personne ayant achevé ses études secondaires suite à un examen d'admissibilité de l'établissement, et être âgé(e) d'au moins 18 ans

Concernant (1) à (3), si vous n'avez pas suivi 12 années de scolarité, vous devez remplir l'une des conditions suivantes pour être admissible.

- Si vous avez suivi 10 ans ou 11 années d'études en Inde, aux Philippines, en Malaisie, etc., vous devez
- (1) Vous inscrire dans un établissement d'enseignement supérieur, comme une université dans votre pays pendant un ou deux ans pour achever 12 années de scolarité, ou
  - (2) Vous inscrire à un cursus conçu pour vous préparer à l'admission à l'université, et étudier pendant un ou deux ans.
- Si vous remplissez l'une de ces conditions, vous serez alors admissible.

**Compétences en langue japonaise** Vous devez remplir au moins l'une des conditions suivantes.

- (1) Avoir suivi une formation en langue japonaise pendant au moins six mois dans l'un des établissements d'enseignement inclus dans la notification du ministre de la Justice, ou
- (2) Avoir réussi le N1 ou N2 du Test d'aptitude en japonais (JLPT) organisé par l'association *Japan Educational Exchanges and Services* et la Fondation du Japon, ou
- (3) Avoir suivi au moins un an les cours d'une école primaire, collège ou lycée au Japon, ou (Sauf écoles maternelles)
- (4) Avoir obtenu au moins 200 points en langue japonaise (note globale en compréhension écrite, compréhension orale et compréhension orale et écrite) à l'Examen d'admission à l'université japonaise pour les étudiants étrangers (EJU) organisé par l'*Independent Administrative Institution Japan Student Services Organization*, ou
- (5) Avoir obtenu au moins 400 points au *Business Japanese Proficiency Test (BJT)* (Test d'aptitude en japonais des affaires) organisé par la *Japan Kanji Aptitude Testing Public Interest Foundation* (Fondation japonaise d'intérêt public pour le test d'aptitude en kanji).

**Capacité d'assumer les dépenses**

Vous devez disposer des ressources financières suffisantes et des moyens d'assumer les frais de scolarité, frais de subsistance et autres dépenses nécessaires pendant toute la durée de vos études au Japon.

### Exigences pour l'attribution des titres de *Diploma* et *Advanced Diploma*

	Diploma	Advanced Diploma
Période d'admission	Avril (certains élèves peuvent entrer en octobre)	Avril (certains élèves peuvent entrer en octobre)
Durée du cursus	2 ans ou plus	4 ans ou plus
Heures de cours suivies	1.700 heures ou plus	3.400 heures ou plus
Diplôme de fin d'études	La validation de la fin des études sera effectuée en fonction des notes obtenues aux divers examens.	La validation de la fin des études sera effectuée en fonction des notes obtenues aux divers examens.
Organisation du cursus	—	Le cursus a été organisé de façon systématique.

#### Documents exigés à l'inscription

Les documents suivants sont généralement exigés même s'il peut exister des différences d'un établissement à l'autre. Pour de plus amples détails, veuillez vous adresser à votre établissement.

- (1) Formulaire de demande (spécifié par l'établissement)
- (2) Diplôme de fin d'études secondaires
- (3) Relevé de notes du dernier établissement où vous étiez inscrit(e)
- (4) Certificat de présence et relevé de notes d'un établissement d'enseignement de la langue japonaise (si vous résidez au Japon)
- (5) Certificat d'aptitude en langue japonaise (si vous ne résidez pas au Japon)
- (6) Certificat médical
- (7) Photo
- (8) Document attestant votre capacité à assumer les frais de scolarité (par ex. relevé bancaire de vous ou de votre garant)

**Bon à savoir !** Examen d'entrée d'un *Professional Training College*

L'examen d'entrée vise à déterminer si vous avez un objectif clair dans un domaine donné, si votre maîtrise de la langue japonaise et votre niveau scolaire sont suffisants pour vous permettre de suivre les cours et si vous êtes suffisamment motivé(e) pour apprendre.

	Vous voulez déployer tout votre talent ? ( <i>Culture and General Education, Personal Care and Nutrition, Fashion and Home Economic</i> )	Vous voulez produire quelque chose ? ( <i>Technology, Agriculture</i> )	Vous voulez être un professionnel du commerce ? ( <i>Business</i> )	Vous voulez un emploi utile aux autres ? ( <i>Medical Care, Education and Welfare</i> )
Principaux domaines	<ul style="list-style-type: none"> <li>● Beauté</li> <li>● Design</li> <li>● Cuisine, pâtisserie, boulangerie</li> <li>● Musique</li> <li>● Langues</li> <li>● Animaux</li> <li>● Secteur de la mode</li> <li>● Cinéma, télédiffusion, etc.</li> </ul>	<ul style="list-style-type: none"> <li>● Traitement de l'information</li> <li>● Mécanique automobile</li> <li>● Génie civil et architecture</li> <li>● Électricité et électronique</li> <li>● Machines</li> <li>● Biotechnologie, etc.</li> </ul>	<ul style="list-style-type: none"> <li>● Affaires</li> <li>● Voyages / Tourisme</li> <li>● Comptabilité / Tenue de livres</li> <li>● Information</li> <li>● Commerce</li> <li>● Gestion</li> <li>● Secrétariat, etc.</li> </ul>	<ul style="list-style-type: none"> <li>● Soins infirmiers</li> <li>● Physiothérapie / Ergothérapie</li> <li>● Hygiène dentaire</li> <li>● Thérapie du judo</li> <li>● Aide aux personnes dépendantes, etc.</li> </ul>
Diplômes d'études supérieures pour postuler à l'emploi ou à des examens	<ul style="list-style-type: none"> <li>● Coiffeur</li> <li>● Cuisinier</li> <li>● Hygiéniste en confiserie</li> <li>● Examen d'aptitude dans le secteur de la mode</li> <li>● TOEIC®, etc.</li> </ul>	<ul style="list-style-type: none"> <li>● Examen d'ingénieur en traitement de l'information</li> <li>● Mécanicien automobile</li> <li>● Architecte</li> <li>● Électricien</li> <li>● Mécanicien d'aéronefs</li> <li>● Arpenteur-géomètre, etc.</li> </ul>	<ul style="list-style-type: none"> <li>● Conseiller fiscal</li> <li>● Voyagiste agréé</li> <li>● Examen de comptabilité</li> <li>● Examen de secrétaire</li> <li>● Test d'aptitude en affaires, etc.</li> </ul>	<ul style="list-style-type: none"> <li>● Infirmière</li> <li>● Hygiéniste dentaire</li> <li>● Physiothérapeute</li> <li>● Ergothérapeute</li> <li>● Aide-soignant</li> <li>● Technicien de laboratoire clinique, etc.</li> </ul>
Métiers	<ul style="list-style-type: none"> <li>● Graphiste</li> <li>● Styliste</li> <li>● Illustrateur</li> <li>● Interprète / Guide</li> <li>● Coiffeur</li> <li>● Cuisinier</li> <li>● Pâtissier, etc.</li> </ul>	<ul style="list-style-type: none"> <li>● Ingénieur système</li> <li>● Ingénieur en informatique</li> <li>● Créateur de jeux vidéo</li> <li>● Mécanicien automobile</li> <li>● Architecte</li> <li>● Ingénieur en télédiffusion, etc.</li> </ul>	<ul style="list-style-type: none"> <li>● Employé d'agence de voyage</li> <li>● Personnel hôtelier</li> <li>● Conseiller fiscal</li> <li>● Personnel médical</li> <li>● Secrétaire</li> <li>● Personnel navigant commercial, etc.</li> </ul>	<ul style="list-style-type: none"> <li>● Infirmier</li> <li>● Hygiéniste dentaire</li> <li>● Physiothérapeute</li> <li>● Ergothérapeute</li> <li>● Technicien en radiologie</li> <li>● Orthoptiste</li> <li>● Soignant certifié (Certified Care Worker), etc.</li> </ul>

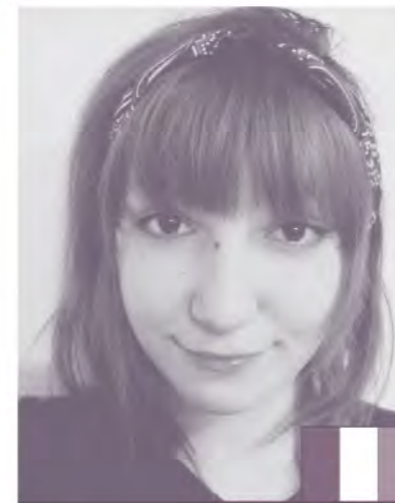
\* Un étudiant non-japonais ne sera pas nécessairement autorisé à travailler au Japon, même s'il a acquis une qualification après avoir fait ses études dans un *Professional Training College*. Consultez votre établissement pour de plus amples informations.

\* En février 2018. Outre ce qui précède, d'autres qualifications peuvent être nécessaires.

# De nombreuses façons de vous inscrire et de développer vos perspectives de carrière



Élève actuellement inscrite



École de langue japonaise → Professional Training College

**Je veux devenir cinéaste pour réaliser des films qui se passent en France, mon pays natal.**

J'ai entrepris ces études pour apprendre à réaliser des films. Si j'ai choisi le Japon, c'est parce que pendant l'année d'études que j'y ai effectuée quand j'étais lycéenne, tous les Japonais autour de moi étaient très accueillants. La sécurité publique et les techniques avancées de production cinématographique ont également été des atouts qui m'ont attirée. Dans mon école, nous apprenons la réalisation pratique en utilisant du matériel professionnel ou en définissant des projets de réalisation en équipe. Mon prochain objectif est d'approfondir mes échanges avec les autres élèves venus de pays du monde entier pour élargir mon cercle relationnel. Dans l'avenir, en tant que réalisatrice, je veux tourner des films qui se passent en France, mon pays natal.

TOHO GAKUEN Film Techniques Training College

**KRAWCZYK NINA MARIE** (Originaire de France)

Élève actuellement inscrit



École de langue japonaise → Professional Training College

**Des opportunités d'embauche grâce à l'apprentissage de techniques spécialisées et de la langue.**

Depuis mon enfance, j'ai toujours eu envie de travailler dans le domaine de l'informatique. Lorsque j'ai étudié le Japon au lycée, j'ai découvert que la technologie japonaise était réputée dans le monde entier et ai donc décidé de faire des études au Japon. Actuellement, outre l'apprentissage de connaissances spécialisées pour la programmation en Java et pour Android, etc. j'apprends également les bonnes manières indispensables à la vie au Japon. Depuis mon arrivée dans ce pays, je suis désormais capable de gérer moi-même ma vie quotidienne et mon budget d'études et je pense que j'ai mûri. Il existe bien sûr des différences culturelles mais l'important est de conserver sa motivation et de ne jamais renoncer.

Waseda-Bunri College of Arts and Sciences

**DIASSE BASSIROU** (Originaire du Sénégal)

Élève actuellement inscrit



École de langue japonaise → Professional Training College

**Je veux devenir un ingénieur qui contribue au développement de son pays en exploitant ce que j'ai appris au Japon.**

J'ai entrepris ces études pour apprendre les technologies avancées du Japon et trouver un travail dans le monde des TI au Japon. Actuellement, j'étudie principalement le langage de programmation appelé Java. Je suis motivé pour acquérir les connaissances pratiques et techniques ainsi que le plus grand nombre possible de diplômes qui me seront utiles après mon embauche. Mon objectif futur est de concevoir un système de gestion de comptes bancaires dans mon pays et de travailler comme gestionnaire de ce système. J'ai pour ambition de devenir un ingénieur pouvant contribuer au développement de son pays. Je souhaite également transmettre aux enfants camerounais les formidables savoir-vivre et services du Japon.

Japan Electronics College

**NGUESSOP DONGMO ARMEL** (Originaire du Cameroun)

Élève actuellement inscrit



École de langue japonaise → Professional Training College

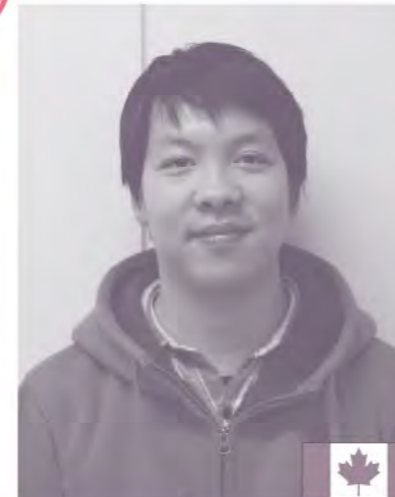
**Mon objectif est de créer un jour ma propre société et de déployer mon activité dans le monde entier.**

Lorsque j'étudiais à l'université au Sénégal, j'ai vu une affiche de l'Ambassade du Japon qui m'a donné envie de faire des études dans ce pays. Actuellement, j'étudie le commerce, la gestion et la comptabilité, et tout particulièrement le droit des entreprises et le management. Mon rêve est de créer un jour ma propre entreprise et de déployer une activité internationale. Je m'investis maintenant dans la lecture des livres conseillés par mes professeurs pour approfondir mes connaissances. Je pense que l'un des points essentiels pour enrichir sa vie au Japon est d'atteindre un niveau suffisant en japonais pour communiquer sans difficulté.

Waseda-Bunri College of Arts and Sciences

**BA OUMAR MOUSSA** (Originaire du Sénégal)

Élève actuellement inscrit



École de langue japonaise → Professional Training College

**Me rapprocher de mon rêve en acquérant de vastes connaissances sur les bases de données.**

Je suis venu au Japon avec l'idée d'étudier les connaissances relatives au chemin de fer. Actuellement, j'ai l'objectif de devenir un ingénieur en rapport avec les systèmes de gestion ferroviaire exploitant les TI et, outre Linux et Java, je m'investis dans l'apprentissage des bases de données avec Oracle, etc. Comme des connaissances sur les bases de données sont indispensables à la réalisation de mon rêve, je suis en train d'accumuler des connaissances pratiques et des techniques ainsi que des diplômes en vue de mon embauche. Je pense que les villes japonaises sont très pratiques et qu'il est facile d'y vivre. Cette vie quotidienne sans aucune inquiétude me permet de me concentrer sur mes études et je pense que c'était la destination idéale pour un séjour d'études.

Japan Electronics College

**LEE SONG HENG SUTHERLAND** (Originaire du Canada)

# Le Japon est heureux d'accueillir des étudiants étrangers

Au Japon, les *Professional Training College* ainsi que l'État, les établissements d'enseignement ou les entreprises privées acceptent volontiers les étudiants étrangers. Le niveau élevé de sécurité qui permet une vie en toute tranquillité, la culture traditionnelle admirée dans le monde entier, les villes modernes et le riche environnement naturel vous permettront d'effectuer un séjour d'étude qui vous satisfera entièrement.

## Atouts d'études au Japon

### 1 L'un des plus hauts niveaux de sécurité du monde

Vous vous sentirez en parfaite sécurité lors de vos études au Japon, l'un des pays les plus sûrs du monde. Vous pourrez également ressentir en permanence la chaleur et la gentillesse de l'âme japonaise.



### 2 Vaste disponibilité de résidences étudiantes et appartements

De nombreux *Professional Training College* sont partenaires ou propriétaires de résidences étudiantes et appartements pour accueillir les étudiants étrangers. Vous trouverez sûrement un lieu d'habitation confortable et pratique pour vos trajets jusqu'à votre établissement.



### 3 Une vie en contact avec les traditions et la culture japonaises

Le Japon a des villes modernes, une nature généreuse et une culture de l'animation ou de la mode qui attire l'attention du monde entier. Chaque jour sera l'occasion d'une nouvelle découverte.



### 4 Le Japon garantit le haut niveau de satisfaction de ses étudiants étrangers

D'après une enquête, la majorité des étudiants étrangers au Japon sont satisfaits de leur expérience dans le pays. L'hospitalité débordante des services et du caractère des habitants ou l'environnement permettant de combiner travail à temps partiel et études en toute tranquillité feront de votre séjour d'études une riche expérience qu'aucun autre pays ne pourrait vous offrir.

#### Impression du Japon après votre séjour d'études

Impression du peuple japonais après votre séjour d'études	Catégorie	Elle s'est améliorée	Elle s'est dégradée	Elle n'a pas changé	Pas de réponse	Total
	Nombre (de personnes)		2.756	595	2.585	100
Pourcentage (%)		45,6	9,9	42,8	1,7	100,0

Impression générale de votre séjour d'études au Japon	Catégorie	Bonne impression	Mauvaise impression	Ni l'un ni l'autre	Pas de réponse	Total
	Nombre (de personnes)		5.480	67	467	22
Porcentage (%)		90,8	1,1	7,7	0,4	100,0

(Source : Données JASSO 2015)

### 5 Des perspectives d'avenir élargies via la formation des *Professional Training Colleges*

Au Japon, les *Professional Training Colleges* sont reconnus comme des établissements formant des ressources humaines indispensables dotées de connaissances et techniques spécialisées, et leurs diplômés déploient leurs activités dans les domaines les plus divers. Dans un contexte de promotion de la stratégie *Cool Japan* visant à faire connaître dans le monde entier les atouts du Japon et face à un intérêt croissant de l'étranger pour les contenus japonais, les critères conditionnant le statut de résidence des étudiants étrangers souhaitant faire carrière dans les domaines en rapport avec le *Cool Japan* comme l'animation, la mode, le design ou l'alimentation ont été clarifiés. Dans le domaine des soins aux personnes dépendantes, l'État japonais affiche la volonté d'exploiter les compétences des étudiants étrangers qui peuvent notamment désormais obtenir un visa de travail au Japon s'ils sont détenteurs d'un diplôme de soignant certifié (Certified Care Worker) décerné par un *Professional Training College*. Le taux d'embauche des étudiants étrangers diplômés d'un *Professional Training College* se caractérise également par le maintien d'un niveau élevé indépendamment des tendances économiques.



## Frais de scolarité (montant à verser la première année)

Outre les frais d'inscription et les frais de scolarité à verser la première année, des frais de formation ou de manuels, etc. sont également perçus. Ces frais varient selon le domaine et l'établissement. Les montants suivants ne sont donc donnés qu'à titre indicatif.

Frais de scolarité, etc. (yens)	471.000 ~ 1.109.000
Frais d'inscription (yens)	96.000 ~ 403.000
Total (yens)	814.000 ~ 1.724.000
Total (dollars)	8.140 ~ 17.240



\* Calculé avec un taux de change de 1\$ = 100yens \* Montant moyen pour les cours en journée (données fournies par Tokyoto Senshuu Gakkou Kakushu Gakkou Kyoukai) \* Les frais ci-dessus peuvent varier selon le domaine.

## Travail à temps partiel

D'après une enquête effectuée par JASSO, environ 83 % des étudiants étrangers des *Professional Training College* ont un travail à temps partiel. Les emplois liés à la restauration sont les plus courants, suivis par le commerce / vente, l'enseignement / aide à la recherche, réception d'hôtel / travail en salle, etc. Le salaire varie en fonction du type d'emploi ou de la région mais dans le cas d'un travail dans la restauration avec un salaire horaire entre 800 et 1.200 yens, si vous travaillez 28 heures par semaine, soit la durée de travail hebdomadaire maximale prévue par la loi, vous gagnerez entre 80.000 et 120.000 yens par mois. Pour travailler à temps partiel, vous devrez obtenir auprès du Bureau de l'immigration le plus proche une autorisation d'exercer une activité autre que celle permise par le statut de résidence, et respecter les règles suivantes :

- (1) Cette activité n'entrave pas vos études.
- (2) Elle est de nature complémentaire pour subvenir à vos frais de scolarité et autres dépenses nécessaires, et ne vise pas la constitution d'un capital ou l'envoi d'argent dans votre pays.
- (3) Elle n'est pas en rapport avec l'industrie du sexe.
- (4) Elle ne dépasse pas 28 heures par semaine.
- (5) Elle n'est autorisée que durant votre inscription dans votre établissement scolaire.

Depuis le 9 juillet 2012, une demande d'autorisation d'exercer une activité autre que celle permise par le statut de résidence peut être effectuée à l'aéroport émetteur de votre carte de séjour lors de la délivrance de l'autorisation de débarquement (à la date précitée, seuls les aéroports internationaux de Narita, Tokyo-Haneda, Chubu et Kansai permettent d'effectuer cette demande).

\* Si vous travaillez sans autorisation ou ne respectez pas les limites de temps ou d'activités autorisées, vous risquez une sanction et/ou une expulsion du pays.

Votre établissement scolaire ou les organismes publics pour l'emploi à travers le pays comme « Hello Work » peuvent vous aider à trouver un travail à temps partiel.

#### Principaux emplois à temps partiel des étudiants étrangers

	Emploi	Pourcentage
1	Restauration	45,7%
2	Commerce / Vente (Supérette, etc.)	26,3%
3	Enseignement / Aide à la recherche	6,9%
4	Traduction / Interprétation	6,8%
5	Professeur de langue	6,5%
6	Nettoyage	5,1%
7	Réception d'hôtel / Personnel de salle	5,0%
8	Soutien scolaire	4,6%
9	Travail de bureau	4,4%
10	Travail d'assemblage en usine	4,3%

(Source : Données JASSO 2015)

## Exemple de montants des principaux revenus et dépenses

		Soutien financier des parents, frères et sœurs, famille	Travail à temps partiel	Total des revenus	Frais de scolarité	Frais de repas	Frais de logement	Total des dépenses
Établissements d'enseignement professionnel	Pays de la sinosphère	96.234	82.050	166.088	66.129	31.818	42.908	166.063
	Pays hors sinosphère	62.751	93.007	151.932	56.235	24.267	31.749	145.340

< Données JASSO >

\* Le montant total comprend d'autres montants que ceux mentionnés ci-dessus

## Guide des *Professional Training College* 平成29年度 文部科学省委託事業 専修学校グローバル化対応推進支援事業

Publié le 30 janvier 2018

[ Rédaction / Édition ] 一般財団法人 職業教育・キャリア教育財団

Association for Technical and Career Education

Shigaku Kaikan Annex 11th Floor, 4-2-25 Kudan-kita, Chiyoda-ku, Tokyo 102-0073

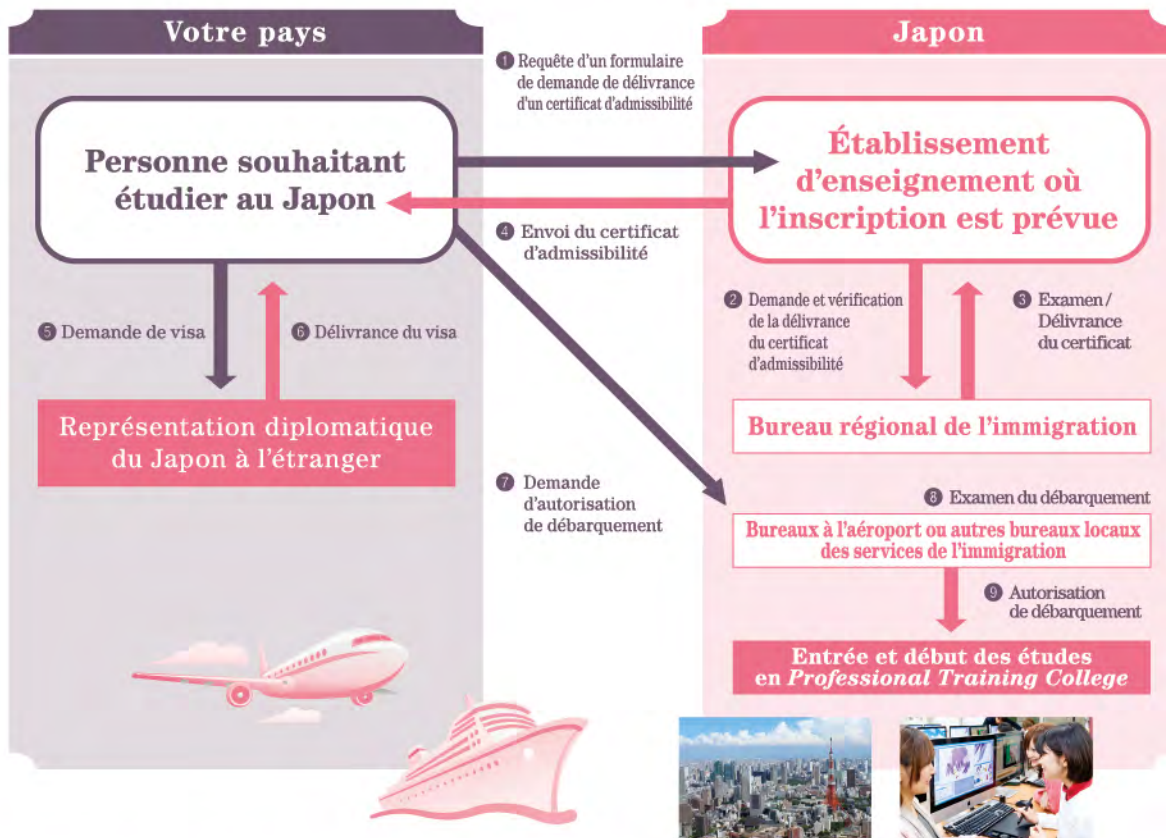
TEL: +81-3-3230-4814 <http://www.sgec.or.jp/>

[ Supervision éditoriale ] 「専修学校グローバル化対応推進支援事業」情報提供事業分科会

[ Assistance éditoriale ] 株式会社アクセスリード

[ Site WEB officiel ] <http://www.sgec.or.jp/ryuugakuguide/index.html>

# Procédures d'immigration au Japon ❀



## Demande de délivrance d'un certificat d'admissibilité

### [Demandeur]

- La personne souhaitant étudier au Japon
  - Agent (ex : un employé de l'établissement acceptant l'étudiant)\*
- \* Dans la plupart des cas, ces procédures sont effectuées par un agent.

### [Documents demandés]

- Demande de délivrance d'un certificat d'admissibilité
  - Photo
  - Enveloppe à vos nom et adresse
- Outre les documents ci-dessus, les documents à fournir peuvent varier selon l'établissement. Veuillez vous renseigner auprès de votre établissement.

## Demande de visa

Après la délivrance du certificat d'admissibilité, effectuez une demande de visa auprès de l'ambassade du Japon ou autre structure équivalente dans votre pays.

### [Documents demandés]

- Passeport
  - Demande de visa
  - Photo
  - Certificat d'admissibilité
- \* D'autres documents que ceux ci-dessus peuvent également être demandés.

